

Cómo preparar los talleres de clase utilizando el plan de estudios



Cómo preparar los talleres de clase utilizando el plan de estudios

Antes de sumergirse en el proyecto, es crucial que el profesorado esté bien preparado.



Familiarízate con el Proyecto

Etapas 1:

Aprende sobre los problemas medioambientales y sus causas, y la ciencia que subyace al cambio climático y las migraciones

Etapas 2:

Profundiza en los dilemas éticos relacionados con el cambio medioambiental, las migraciones y los desplazamientos

Etapas 3:

Comprende el proceso de intercambio de ideas y resolución de problemas en el contexto de la justicia medioambiental

Etapas 4:

Aprende a guiar a las y los estudiantes para que reflexionen sobre el proyecto y aboguen por el cambio

Cómo preparar los talleres de clase utilizando el plan de estudios

COMPRENDER LOS OBJETIVOS

Asegúrate de que entiendes los objetivos del proyecto en cada fase. Debes saber qué conocimientos, habilidades y valores clave quieres que desarrollen tus alumnos y alumnas (por ejemplo, empatía, pensamiento crítico, resolución de problemas y defensa de derechos). En la hoja de trabajo de cada etapa se enumeran los objetivos de la misma. Repasa la terminología para poder utilizar los términos adecuados al exponer sobre el cambio climático y la migración (véase Introducción-Glosario).

UTILIZA UN ENFOQUE FLEXIBLE

Planifica con antelación cuándo impartirás cada etapa del plan de estudios y asigna tiempo para repasar el material y realizar las actividades en el aula. Aunque el plan de estudios está diseñado para ser completado en aproximadamente 8 horas académicas, el tiempo real requerido puede variar en función de las necesidades de preparación, la ejecución del taller, el tiempo disponible para las actividades del plan de estudios y la edad del alumnado. Mantén la flexibilidad integrando las etapas del plan de estudios en tu planificación del año académico. Este enfoque garantiza que el plan de estudios encaje en tu horario, convirtiéndose en una oportunidad en lugar de una carga.



Cómo preparar los talleres de clase utilizando el plan de estudios



Crea un entorno seguro para las y los estudiantes

Las cuestiones medioambientales y los desplazamientos pueden ser impresionantes. Prepárate para abordar debates delicados relacionados con la migración, la pobreza, la justicia social y el cambio climático.

Crea un entorno en el que los alumnos y alumnas se sientan cómodos compartiendo sus puntos de vista y participando en conversaciones difíciles. Esto puede implicar el establecimiento de normas en el aula para la escucha y el diálogo respetuosos.

1

Promueve la empatía:

Como profesor, ten un comportamiento empático. Muestra que te importan los pensamientos y sentimientos de los alumnos y alumnas y anímalos a comprender y empatizar con las perspectivas de los demás.

2

No hay respuestas correctas ni incorrectas:

Haz hincapié en que a menudo no hay respuestas correctas o incorrectas a preguntas complejas, especialmente cuando se debaten dilemas éticos o experiencias personales. Esto fomenta un espacio para la exploración en lugar del juicio.

3

Conoce a tus estudiantes:

Sé consciente de los posibles detonantes emocionales de los y las estudiantes, especialmente cuando se traten temas relacionados con la migración, el cambio climático o los desplazamientos. Si algún o alguna estudiante ha sufrido un trauma relacionado con estos temas, dale la oportunidad de no participar en determinados debates o actividades.

4

Promueve la inclusión:

Ten en cuenta la diversidad de orígenes y experiencias de tu alumnado. Asegúrate de que los materiales, los estudios de caso y los debates reflejen una amplia gama de perspectivas y da a cada estudiante la oportunidad de contribuir a los debates, garantizando que se escuchen todas las voces, especialmente las de aquellas y aquellos que son más callados o pueden sentirse marginados.

5

Crea un entorno respetuoso:

Establece directrices claras sobre cómo deben tratarse las alumnas y alumnos entre sí, sobre todo cuando traten temas controvertidos o delicados.



Co-funded by
the European Union

15



Cómo preparar los talleres de clase utilizando el plan de estudios



Apoya a tu alumnado: aprender sobre temas globales sin agobiarse

El cambio climático puede ser una fuente importante de ansiedad para los alumnos y alumnas, sobre todo porque se enfrentan a un futuro marcado por los retos medioambientales. Es importante que los profesores y profesoras reconozcan y aborden estas preocupaciones de forma constructiva y apoyándoles.

Creando un espacio seguro para el diálogo abierto, proporcionando información adecuada a la edad y ofreciendo oportunidades para que las y los estudiantes actúen, los profesores y profesoras pueden guiarles a través de estas duras discusiones y convertir la preocupación en esperanza.

Enfócate en tomar las riendas y pasar a la acción:

Ayuda al alumnado a cambiar el enfoque para que pase del sentimiento de impotencia a generar un impacto positivo. Anímales a participar en proyectos locales de sostenibilidad, a sensibilizar o a reducir su huella medioambiental. Capacitar a las y los estudiantes para que actúen les ayuda a sentirse más en control y menos abrumados.

Proporciona información fiable y adecuada a la edad:

Evita abrumar al alumnado con estadísticas alarmantes o predicciones catastróficas. En su lugar, proporciona información clara, equilibrada y adecuada a su edad sobre los retos y las soluciones al cambio climático. Céntrate en los avances y en los pasos positivos que se están dando a nivel mundial. (Ver – [Cómo adaptar el material por edades](#)).

Destaca las Soluciones y la Innovación:

Comparte ejemplos de soluciones innovadoras y esfuerzos medioambientales exitosos. Muestra cómo individuos, comunidades y organizaciones trabajan juntos para hacer frente al cambio climático. Esto fomenta la esperanza y pone de relieve que el cambio es posible. (Lectura recomendada: [8 Razones para no Perder la Esperanza y Pasar a la Acción](#)).

Cómo preparar los talleres de clase utilizando el plan de estudios



Aprender junto a los y las estudiantes: de enseñar a facilitar

Está bien que profesores y profesoras admitan que también están aprendiendo; *“No soy un experto en esto, pero exploremoslo juntos”*.

Esto puede ser un modelo de curiosidad y aprendizaje permanente, y animar a los alumnos y alumnas a tomar la iniciativa en su educación. Pasar del papel tradicional de profesor al de facilitador.

Guía al alumnado a través de los contenidos animándoles a explorar, debatir y reflexionar sobre el material. Al centrarse en la facilitación, la curiosidad y los recursos externos, los y las docentes pueden dirigir lecciones significativas incluso sin experiencia previa.

El currículo está diseñado de forma que guía paso a paso al profesorado sobre cómo utilizar el material del plan de estudios y realizar las actividades propuestas, incluido el material necesario, el tiempo y la organización de la clase.

Fomenta la investigación:

Deja que los alumnos y alumnas exploren, hagan preguntas y compartan sus ideas.

Ejemplo: Utiliza preguntas abiertas como: *“¿Por qué crees que el cambio climático afecta más a unas personas que a otras?”*

Utiliza el aprendizaje colaborativo:

El alumnado puede trabajar en grupo para buscar respuestas a las preguntas de las fichas de trabajo o hacer una lluvia de ideas para encontrar soluciones.

Planifica el trabajo en grupo:

El proyecto implica colaboración; planifica cómo gestionar la dinámica de grupo, facilitar los debates y garantizar la participación activa de todos los estudiantes.

Prepara a tus estudiantes



Prepara a tus estudiantes

Es importante implicar a los alumnos y alumnas de forma activa y guiarles a lo largo del proceso de aprendizaje. He aquí cómo hacerlo:



Establecer expectativas claras: explicar el objetivo del proyecto y el itinerario de aprendizaje

Expón la metodología del proyecto:

Explica a los alumnos y alumnas que trabajarán en el proyecto en cuatro etapas. Cada etapa se basa en la anterior, por lo que es importante que participen activamente.

Informa al alumnado de que se trata de un proyecto práctico y colaborativo.

Trabajarán juntos y juntas para analizar problemas del mundo real, explorar múltiples perspectivas y proponer soluciones.

Define los objetivos de aprendizaje:

Asegúrate de que los alumnos y alumnas entienden los objetivos del proyecto, lo que aprenderán sobre el cambio medioambiental, cómo desarrollarán su pensamiento crítico y su empatía, y el objetivo de pasar a la acción o abogar por el cambio.

Véase “Estructura del plan de estudios” para una descripción de las etapas y las actividades propuestas.

Prepara a tus estudiantes

Configura los roles de grupo:

Planifica cómo organizar a los alumnos y alumnas en grupos para el análisis del estudio de caso, los debates sobre dilemas y la lluvia de ideas sobre soluciones; puede ser útil asignar funciones específicas (por ejemplo, investigador, tomador de notas, presentador) para garantizar que todo el alumnado tenga un papel activo en cada actividad.

El aprendizaje como proceso colectivo:

A lo largo del proyecto, revisa periódicamente la terminología nueva que pueda confundir a los alumnos y alumnas. Asegúrate de que todo el alumnado entiende los conceptos clave y tómate tiempo para profundizar en ellos si es necesario.

Este paso es esencial para fomentar una comprensión profunda de las historias, conceptos y actividades presentados en el plan de estudios.

Consulte la Introducción-Glosario y la Etapa 1-Anexo 1 Rompecabezas, para profundizar en la terminología y las definiciones.



Prepara a tus estudiantes

Lista de comprobación para la preparación y organización de la clase

- Distribución flexible:** Dispón el aula de modo que el trabajo en grupo y los debates sean flexibles. Los pupitres pueden colocarse en grupos o círculos para fomentar el aprendizaje colaborativo.
- Ayudas visuales:** Utiliza carteles, mapas y gráficos para ayudar a visualizar conceptos medioambientales y tendencias migratorias. Pueden incluir imágenes de las regiones afectadas, datos climáticos o dilemas éticos.
- Herramientas tecnológicas:** Si están disponibles, prepara recursos digitales como vídeos, plataformas online para el trabajo colaborativo o herramientas multimedia que puedan mejorar la comprensión de los alumnos y alumnas.

Prepara a tus estudiantes

Antes de clase, asegúrate de tener:

- Copias de las hojas de trabajo para todos los alumnos y alumnas.
- Ayudas visuales (mapas, gráficos o infografías sobre el cambio climático y la migración).
- Acceso a herramientas para mostrar recursos multimedia, como vídeos cortos propuestos en el currículo.
- Definiciones clave escritas en la pizarra o en folletos (por ejemplo, cambio climático, equidad, migración).
- Una pizarra o papel de rotafolio para lluvia de ideas y actividades en grupo.

La estructura del plan de estudios

El plan de estudios proporciona un marco para que los profesores y profesoras exploren estas cuestiones con sus alumnos y alumnas. Incluye actividades, vídeos, recursos interactivos, datos científicos, historias humanas y otras fuentes que abordan temas cruciales en torno a los desplazamientos provocados por el medio ambiente.

El plan de estudios está estructurado en cuatro etapas, cada una de ellas acompañada de hojas de trabajo diseñadas para las sesiones en el aula.

Además, incluye cuatro documentos fundamentales destinados a apoyar tanto a profesores y profesoras como a alumnos y alumnas.



TOGETHER FOR CHANGE (NEW) CHANGE ENVIRONMENT CHANGE U-CHANGE BLOG CONTACT



Teacher

Recursos para el profesorado

Para cada etapa del proyecto CHANGE Environment proponemos una "Guía del Profesorado". El objetivo de la guía es acompañarte y apoyarte en la implementación de las diferentes etapas de CHANGE Environment.

Language >

▼ INTRODUCCIÓN

▼ ETAPA 1: PRINCIPALES CONCEPTOS

▼ ETAPA 2: JUICIOS Y DILEMAS

▼ ETAPA 3: ENCUENTRO CON OTRAS REALIDADES

▼ ETAPA 4: TOMAR MEDIDAS



La estructura del plan de estudios

1

Un documento de introducción que ofrece una visión general de los objetivos y actividades de la etapa.



La estructura del plan de estudios

2

Un glosario de términos ofrece definiciones claras de términos clave relacionados con el cambio climático, la migración y las cuestiones medioambientales. Abarca términos como “activista”, “justicia climática”, “presupuesto de carbono” y “migrantes climáticos”, y ofrece una visión del impacto de las actividades humanas en el medio ambiente, como el uso de combustibles fósiles, los gases de efecto invernadero y las energías renovables. Está diseñado para ayudar a profesorado y alumnado a comprender temas complejos dentro del plan de estudios de Change Environment.



La estructura del plan de estudios

3

La herramienta del plan de acción está diseñada para guiar a profesorado y alumnado en el desarrollo de iniciativas prácticas que sensibilicen o aborden cuestiones relacionadas con el clima en sus comunidades.

Ayuda a organizar las ideas dividiendo el proceso en pasos manejables, como fijar objetivos, identificar recursos, asignar funciones y crear plazos.

Esta herramienta permite al alumnado responsabilizarse y participar activamente en la promoción de la sostenibilidad y la acción por el clima.

CHANGE ENVIRONMENT

Co-funded by the European Union

PLANIFICACIÓN: ¿QUIÉN?, ¿CUÁNDO?, ¿DÓNDE? Y ¿CÓMO?

Ahora puedes convertir tu idea en acción usando el Plan de acción. Aquí puedes organizar y plasmar todas tus ideas para que tu acción tenga éxito.

PLAN DE ACCIÓN	
ÁREA DE ACCIÓN <i>(Acompañamiento y apoyo, concienciación o defensa)</i>	
NUESTRA ACCIÓN	
EL CAMBIO que queremos crear a través de la acción	

La estructura del plan de estudios

4

Cuestionario para estudiantes: El Quiz proporcionado está diseñado para que los profesores lo usen con los alumnos y alumnas y puede ser utilizado por el profesorado como una herramienta interactiva para involucrar al alumnado en debates sobre el cambio climático, la migración medioambiental y la justicia. Los profesores y profesoras tienen acceso a una versión con respuestas (véase en el sitio web del proyecto: Introducción: Change Environment Quiz (versión para profesores); ¡este cuestionario podría utilizarse para iniciar el recorrido del proyecto en clase!



EL CUESTIONARIO

ETAPA 1

1 El cambio ambiental es:

- a. Un tema moderno que se está abordando hoy en día
- b. Un problema sin cambios a lo largo de la historia
- c. Sin relación con la actividad humana
- d. Algo presente a lo largo de la historia, pero que ahora se ha convertido en una emergencia global debido a la acción humana

2 ¿Las consecuencias del cambio ambiental afectan más a qué personas?

- a. a menudo afectan más al llamado "Sur Global", pero esto depende de una serie de otros factores: ubicación, recursos económicos, género, vulnerabilidad y dependencia de la agricultura de subsistencia.
- b. Afectan a todo el mundo por igual, ya que todos están expuestos al cambio climático y a los desastres naturales.
- c. Solo afectan a aquellos en áreas costeras, porque tienen más probabilidades de experimentar inundaciones, aumento del nivel del mar y tormentas.

3 Refugiados, migrantes y desplazados internos:

Marque las categorías más relevantes para cada uno de los siguientes ejemplos:

	Migrante	Internamente Persona desplaza da	Refugiado
Esta persona generalmente tiene derecho a permanecer en el país anfitrión			

 Co-funded by the European Union

Las etapas del plan de estudios

El plan de estudios se divide en cuatro etapas, y cada etapa pedagógica consta de fichas de trabajo (sesiones de clase) y anexos.

Las hojas de trabajo están diseñadas para el profesorado, proporcionándoles toda la información necesaria para llevar a cabo las actividades, como los objetivos de la etapa, los conceptos clave que aprenderán los alumnos y alumnas, el calendario y los materiales necesarios.


Estas fichas sirven de guía práctica, paso a paso, para el profesorado. Los anexos complementan las fichas e incluyen historias, datos, definiciones y recursos para explorar los temas de la etapa.

Cada etapa consta de dos hojas de trabajo que deben completarse en una hora lectiva, por lo que toda la estructura del plan de estudios equivale a ocho horas lectivas de clase.




Las etapas del plan de estudios

CHANGE ENVIRONMENT PROFESORADO ETAPA 1




ETAPA 1: CONCEPTOS PRINCIPALES




OBJETIVOS

- ✓ Tomar conciencia de la realidad de la movilidad forzada debida al cambio climático. Dimensionar el problema global presentando datos objetivos.
- ✓ Demostrar que las consecuencias del cambio climático no afectan a todos los países y territorios ni a todas las personas de la misma manera.
- ✓ Tomar conciencia de la necesidad de tomar medidas.
- ✓ Despertar la curiosidad y el deseo de saber más.
- ✓ Poner a las personas en el centro: favorecer una mirada empática hacia quienes tienen que migrar debido al cambio climático.


1  Co-funded by the European Union



CHANGE ENVIRONMENT PROFESORADO ETAPA 2




ETAPA 2: FORMACIÓN Y REPRESENTACIÓN DE JUICIOS



OBJETIVOS

- ✓ Presentar una serie de situaciones y dilemas reales relacionados con el cambio ambiental y la migración.
- ✓ Presentar una serie de casos diferentes sobre cómo las diferentes comunidades se enfrentan al cambio ambiental. **Los recursos** que tienen (o no tienen) para afrontar lo y las consecuencias para dichas comunidades.
- ✓ Comprender cómo el cambio ambiental y climático afecta a diferentes países, comunidades y personas de distintas maneras, y que, por lo tanto, hay poblaciones sumamente vulnerables.
- ✓ Abordar la **responsabilidad** frente al cambio ambiental y climático.
- ✓ Entrenar la **empatía**.

1  Co-funded by the European Union



CHANGE ENVIRONMENT PROFESORADO ETAPA 4



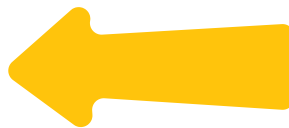
ETAPA 4: TOMAR MEDIDAS



OBJETIVOS

- ✓ No dejar a las y los estudiantes después del curso con un sentimiento de impotencia, sino con alternativas para desarrollar plenamente su potencial si lo desean.
- ✓ Proporcionar a las y los estudiantes una conversación significativa e inspiración a través del contacto con personas que trabajan para minimizar el daño ambiental y/o promover sociedades más inclusivas.
- ✓ Facilitar maneras e información para que las y los estudiantes sigan comprometiéndose con estos temas.
- ✓ Presentar a las y los estudiantes una serie de opciones que les ayuden a contribuir a minimizar el cambio ambiental o a desarrollar sociedades más inclusivas.

1  Co-funded by the European Union



CHANGE ENVIRONMENT PROFESORADO ETAPA 3



ETAPA 3: ENCUENTRO



OBJETIVOS

- ✓ Devolver el trabajo realizado, así como tomar conciencia y expresar qué cuestiones/temas/sentimientos e historias se destacaron a cada estudiante a lo largo de su aprendizaje.
- ✓ Lograr una mayor comprensión de la forma en que el tema del cambio ambiental y la migración se ve en diferentes contextos.
- ✓ Participar en un intercambio significativo de información y experiencias con otras y otros estudiantes y centros, y entrenar las competencias interculturales.
- ✓ Promover la empatía en las y los estudiantes.

1  Co-funded by the European Union

Las etapas del plan de estudios



Cada hoja de trabajo (sesión de clase) se divide en tres partes:

CHANGE ENVIRONMENT

PROFESORADO

ETAPA 1 FICHA 1

ACTIVIDAD DE CALENTAMIENTO

ACTIVIDAD DE CALENTAMIENTO

TIEMPO PROPUESTO
10 minutos

MATERIALES PROPUESTOS
✓ Papel
✓ Rotuladores de colores

PASOS

1 Pide a las y los estudiantes que compartan ideas sobre las «razones por las que la gente emigra». A continuación, las y los profesores deben escribir dichas ideas en la pizarra u otro soporte visible para la clase.

Anima a las y los estudiantes a ser específicos. Por ejemplo, que no se limiten solo a razones económicas, sino también falta de trabajo, estudios, falta de servicios sociales, etc.

2 Cuando hayas recopilado suficientes razones, pide a las y los estudiantes que agrupen los resultados en categorías (por ejemplo, sociales/ políticas/ climáticas/ económicas).

3

Co-funded by the European Union



1. Actividad de calentamiento

2. Actividad principal



CHANGE ENVIRONMENT

PROFESORADO

ETAPA 1 FICHA 1

ACTIVIDAD PRINCIPAL: ROMPECABEZAS:

ACTIVIDAD PRINCIPAL

TIEMPO PROPUESTO
30 minutos

MATERIALES PROPUESTOS
✓ Textos de lectura (anexo I)
✓ Papel y Boli para cada estudiante
✓ Papel para carteles
✓ Rotuladores de colores

Hay 5 piezas de lectura (véase el anexo I):

1. Algunas metáforas.
2. Presupuestos de carbono y puntos de inflexión.
3. Migraciones climáticas
4. La [in]acción humana: el Antropoceno y el adormecimiento psíquico.
5. Historias de desplazamiento climático

5

Co-funded by the European Union

CHANGE ENVIRONMENT

PROFESORADO

ETAPA 1 FICHA 1

CIERRE

ACTIVIDAD DE CIERRE

TIEMPO PROPUESTO
10 minutos

MATERIALES PROPUESTOS
✓ Papel para carteles
✓ Rotuladores de colores
✓ Otros artículos de papelería básicos

PASOS

1 Los miembros de cada «grupo de expertos» compartirán sus notas e ideas sobre los vínculos entre las diferentes lecturas y los conceptos expresados por cada grupo de especialistas que pudieron escuchar en el paso 2 de «grupos mixtos». Cada persona del grupo debe comprender y saber explicar el contenido básico de todos los textos.

2 A continuación, elaborarán un cartel conceptual sobre los vínculos que hay entre las distintas lecturas. La forma de plasmar los conceptos y relaciones es decisión de cada grupo (pueden ser palabras, cifras, dibujos...), pero es importante

7

Co-funded by the European Union



3. Cierre: reflexión colectiva / personal



Co-funded by the European Union

30



Las etapas del plan de estudios

Además, cada ficha de trabajo incluye breves comentarios / aclaraciones / consejos para que el o la docente pueda desarrollar mejor la sesión de clase



ETAPA	FICHA
1	2

PROFESORADO

estás dispuesta o dispuesto a tomar? ¿Son decisiones que marcan una diferencia real en la reducción de CO₂?

La mayoría de los gráficos utilizan conjuntos de datos que se basan en el territorio y no en las emisiones de consumo y datos per cápita, por lo que Europa siempre acaba pareciendo mucho mejor de lo que es, y China, mucho peor. Esto se debe a que los países occidentales consumen una gran cantidad de –por ejemplo– bienes, que se producen en otros lugares y que, por lo tanto, a menudo se muestran por debajo de las emisiones de los países en los que se producen. Por ejemplo, la mayor parte de la cobertura mediática sobre el cambio climático apunta a China como el mayor emisor del mundo de CO₂. Las cifras requieren algún ajuste para hacerse una imagen exacta de quién está causando las emisiones. Sin embargo, el mapa de emisiones tiene un aspecto muy diferente si las emisiones se calculan como «emisiones de consumo». Esto significa que, si un europeo compra un producto fabricado en China, las emisiones que se producen por su consumo se cuentan como europeas, no chinas. Esta forma de calcular las emisiones tiene en cuenta la «externalización» de las principales potencias industriales de los costes externos de su estilo de vida y, por tanto, es justa y representativa. Si las emisiones solo se calculan «territorialmente», China tiene el 30 % del volumen de las emisiones de CO₂ y Europa el 10 %. Si las emisiones se calculan en función del consumo, China asume el 24 % de la responsabilidad del CO₂, y la UE el 12 %.



17



Co-funded by the European Union

Etapa 1: Conceptos Principales

Introducción al Cambio Climático y la Migración



El objetivo de esta etapa es introducir los fundamentos del cambio climático y su impacto en la migración, haciendo hincapié en la conexión entre los cambios medioambientales y los desplazamientos humanos. Esta etapa incluye 2 fichas de trabajo y un anexo:

Ficha 1: Cambio Medioambiental, Emergencia Climática y Migración:

- **Explora la Relación entre el Cambio Climático y las Migraciones Forzadas:** Ayuda al alumnado a comprender cómo los cambios en el medio ambiente contribuyen a los desplazamientos, especialmente en las regiones vulnerables.
- **Examina el Impacto de las Emergencias Climáticas:** Destaca cómo las catástrofes relacionadas con el clima, como inundaciones, sequías y la subida del nivel del mar, llevan a la gente a abandonar sus hogares en busca de seguridad.
- **Fomenta la Empatía a través de Historias del Mundo Real:** Conecta estos problemas globales con relatos y narraciones de comunidades o individuos que se han visto directamente afectados por crisis medioambientales.

Etapa 1: Conceptos Principales - Introducción al Cambio Climático y la Migración

Ficha 2: Cuestiones de Equidad en un Problema Global y Sistémico

- **Introduce el Concepto de Equidad:** Explica la importancia de la equidad y su relevancia para abordar los retos medioambientales mundiales.
- **Examina las Vulnerabilidades Sistémicas:** analiza cómo los problemas sistémicos, como la pobreza y el acceso desigual a los recursos, agravan la vulnerabilidad de ciertas poblaciones a las crisis medioambientales.
- **Fomenta el Pensamiento Crítico:** lleva al alumnado a reflexionar sobre la equidad y la justicia en la creación de soluciones a los retos climáticos, fomentando una comprensión más profunda de los enfoques equitativos.

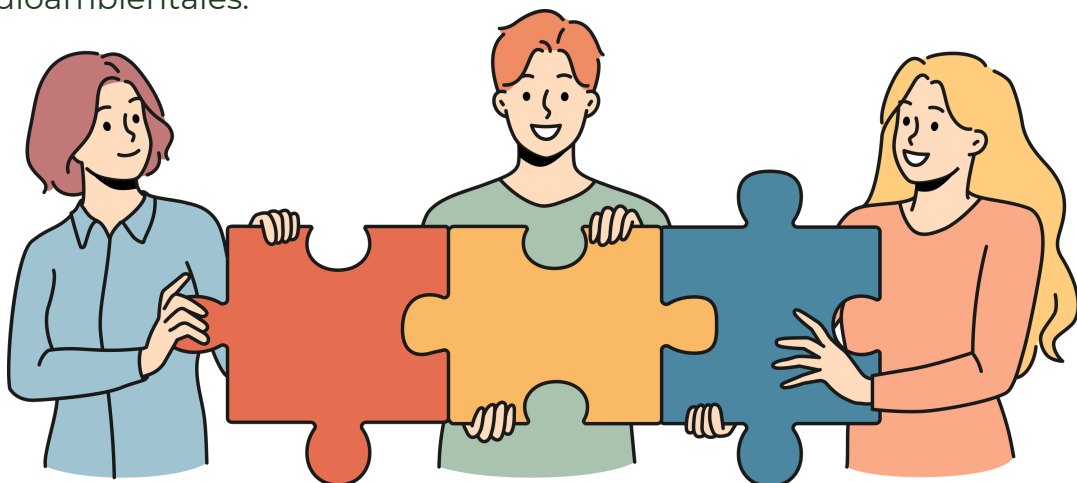


Etapa 1: Conceptos Principales - Introducción al Cambio Climático y la Migración

Anexo 1- Rompecabezas: está diseñado para educar a los y las estudiantes sobre el cambio climático a través de actividades interactivas de aprendizaje.

Incluye cinco “Piezas de rompecabezas”, cada una centrada en diferentes aspectos del cambio climático:

- Metáforas: Destaca la gravedad del cambio climático a través de narraciones con las que uno o una se puede sentir identificado, como la historia de supervivencia de Aron Ralston, para enfatizar la necesidad apremiante de la migración impulsada por las crisis medioambientales.
- Presupuesto de Carbono y Puntos de Inflexión: Explica el concepto de presupuesto de carbono y los peligros de cruzar los puntos de inflexión climáticos.
- Migraciones Climáticas: Debate sobre las definiciones y los desafíos relacionados con los desplazamientos inducidos por el clima.
- (In)acción humana: Abarca el Antropoceno y las barreras psicológicas a la acción climática.
- Historias de Desplazamiento Climático: Presenta ejemplos históricos y contemporáneos de comunidades desplazadas por los cambios medioambientales.



Etapa 1: Conceptos Principales - Introducción al Cambio Climático y la Migración

Información Adicional para Profesores y Profesoras:

Explora el tema: ¡Aquí tienes algunos recursos útiles para seguir aprendiendo sobre el cambio climático y la migración!



Conceptos Básicos sobre el Cambio Climático:

Recurso: [¿Qué es el Cambio Climático? - ONU](#)

Tiempo: 20-30 minutos para explorar.

Propósito: Ofrece una visión clara de la ciencia que subyace al cambio climático, incluidas las causas, los efectos y las pruebas de los datos climáticos. Puede ayudar a los profesores y profesoras a explicar el trasfondo científico en términos sencillos.



Visión General de la Migración:

Recurso: [Cambio Climático y Desplazamientos - ACNUR](#)

Tiempo: 15-20 minutos para leer las secciones clave.

Propósito: Ofrece reflexiones sobre cómo el cambio climático contribuye a la migración forzosa, ayudando al profesorado a contextualizar el tema para las alumnas y alumnos.

Etapa 2:

Formación y Representación de Juicios



El objetivo de esta etapa es que el alumnado profundice en su comprensión de cómo los cambios medioambientales provocan desplazamientos en diversas comunidades.

Fomenta el pensamiento crítico y la empatía presentando casos de estudio de distintas comunidades afectadas por catástrofes como la subida del nivel del mar o acontecimientos repentinos como inundaciones. Profesores, profesoras y estudiantes analizarán dilemas éticos y explorarán las complejidades de estos problemas medioambientales.

Esta etapa fomenta el debate y la reflexión sobre las diversas perspectivas y las implicaciones morales del cambio climático.

La Etapa 2 incluye 2 fichas de trabajo (3 - 4) y 2 anexos, uno con estudios de casos y otro con dilemas sobre el cambio climático.

Ficha 3: Estudios de Casos

El objetivo de esta ficha es presentar al alumnado situaciones reales relacionadas con el cambio climático y la migración a través de diversos territorios, contextos y poblaciones. La metodología se centra en ayudar a los alumnos y alumnas a:

- **Comprender los diversos impactos del cambio climático** en diferentes países, comunidades e individuos, destacando las poblaciones vulnerables.
- **Explorar varios ejemplos concretos** para comprender mejor cómo afrontan las distintas comunidades el cambio climático, los recursos de que disponen (o carecen) y las consecuencias a las que se enfrentan.
- **Desarrollar la empatía** aprendiendo a ponerse en el lugar de los demás y a comprender las experiencias y los desafíos a los que se enfrentan las distintas personas.

Etapa 2:

Formación y Representación de Juicios

Ficha 4: Dilemas

Esta ficha presenta a las y los estudiantes situaciones y dilemas reales relacionados con el cambio climático y la migración. La metodología pretende ayudar al alumnado a:

- **Desarrollar la empatía aprendiendo** a comprender y a relacionarse con las perspectivas de los demás.
- **Reconocer los conflictos**, los valores morales y otros valores clave y reconocer la diferencia entre los principios morales universales y los valores humanos no universales.
- **Evaluar opiniones**, incluidas las que difieren de las propias, y diferenciar entre cuestiones basadas en valores e intereses.
- **Utilizar el diálogo como herramienta para resolver conflictos** y articular emociones y sentimientos relacionados con los conflictos.



Etapa 2:

Formación y Representación de Juicios

Anexo 2: Estudios de Casos

El anexo Estudios de Casos presenta diversos estudios de caso relacionados con cuestiones medioambientales, destacando situaciones concretas que exploran prácticas sostenibles y retos medioambientales. Cada caso de estudio incluye ejemplos prácticos y preguntas destinadas a implicar a estudiantes y profesorado.



Anexo 3: Dilemas

El anexo Dilemas presenta diferentes dilemas medioambientales, fomentando el pensamiento crítico y el debate. Cada dilema implica perspectivas opuestas sobre cuestiones medioambientales, empujando al alumnado a explorar complejas decisiones éticas y prácticas. El objetivo es fomentar una comprensión y un compromiso más profundos.

Etapa 2:

Formación y Representación de Juicios



El papel del Pensamiento Crítico en el empoderamiento del alumnado



Los profesores y profesoras deben animar al alumnado a utilizar el pensamiento crítico al abordar los materiales de Change Environment. Para las y los estudiantes, el pensamiento crítico implica analizar la información, cuestionar los supuestos y evaluar las pruebas para llegar a conclusiones razonadas. Practicar el pensamiento crítico les ayuda a ser más eficaces en la resolución de problemas y a tomar mejores decisiones. Esto puede incluir habilidades como el razonamiento lógico, la creatividad, la interpretación de conceptos complejos y la reflexión sobre sus propias creencias.

- **Recurso:** [Importancia del Pensamiento Crítico en la Educación - IDB Impact](#)
- **Tiempo:** 20-30 minutos para explorar las herramientas y estrategias.
- **Propósito:** Proporciona recursos sobre cómo trabajar el pensamiento crítico, esencial para ayudar a las y los estudiantes a analizar cuestiones complejas como el cambio climático y la migración.

Etapa 3:

Encuentro con Otras Realidades

Esta etapa se centra en ampliar los conocimientos del alumnado facilitando un intercambio con compañeros y compañeras de diferentes escuelas, países y procedencias sobre el cambio climático y la migración.

A través de este intercambio, las y los estudiantes reflexionan sobre su propio contexto y consideran diversas perspectivas.

Esta etapa incluye actividades como revisar sus progresos y su comprensión de las cuestiones clave y participar en un intercambio (en línea o por carta) con otros estudiantes. Se anima a las y los profesores a colaborar con el socio nacional del proyecto para organizar estos intercambios entre estudiantes.

La etapa incluye 2 hojas de trabajo (5 - 6) y el anexo 4 con Círculos de Historias.

Ficha 5: Preparación del intercambio intercolegial / Círculos de Historias

Esta hoja de trabajo se centra en la reflexión, la contextualización y la preparación para el intercambio colaborativo. Implica:

- **Reflexión sobre los Progresos:** Revisión del trabajo realizado hasta el momento, comprensión de los conceptos clave e identificación de las principales cuestiones relacionadas con el cambio medioambiental y la migración.
- **Análisis Comparativo:** Exploración de datos y cifras nacionales sobre el cambio medioambiental y migración y comparación con contextos mundiales.
- **Reflexión Personal:** alentar a las y los estudiantes a:
 1. **Identificar los principales factores de aprendizaje** que más les impactaron.
 2. **Expresar sus principales preocupaciones** relacionadas con los temas estudiados.
 3. **Reflexionar sobre las ideas y propuestas** surgidas durante los debates.
- **Preparación para el Intercambio:** organizar los pensamientos y aprendizajes para participar de forma significativa en las actividades de intercambio intercolegial (tratadas en la Ficha 6), promover el diálogo y compartir el aprendizaje con sus compañeros.

Etapa 3:

Encuentro con Otras Realidades

Ficha 6 : Intercambio Interescolar / Círculos de Historias / Intercambio de Cartas

Esta ficha se centra en fomentar la colaboración y el diálogo entre estudiantes de distintos centros que participan en el proyecto Change Environment. Entre los objetivos figuran:

1. **Compartir Ideas:** Aprender cómo compañeros y compañeras de otras escuelas han enfocado y reflexionado sobre los mismos temas.
2. **Ganar Perspectiva:** Comprender los diversos puntos de vista y realidades relacionados con el cambio medioambiental y la migración.
3. **Fomentar el Diálogo Respetuoso:** Practicar intercambios de ideas abiertos y respetuosos, garantizando tanto el derecho a ser oído como la responsabilidad de escuchar.
4. **Desarrollo de Habilidades en Grupos Pequeños:** A través de la participación directa de los alumnos y alumnas, hacer hincapié en:
 - Escuchar para comprender.
 - Respetar las opiniones divergentes.
 - Cultivar la curiosidad por las experiencias compartidas y las diferencias.

Anexo 4

"Círculos de historias", describe cómo llevar a cabo "Círculos de historias", tanto en persona como en línea, en los que los participantes comparten experiencias personales relacionadas con el cambio climático y la migración. La actividad consiste en contar historias, escuchar activamente y debatir en grupo para reflexionar sobre temas comunes, diferencias y puntos de vista.

El objetivo es mejorar la conciencia cultural, la empatía y el respeto a través del intercambio y la escucha.

Etapa 3:

Encuentro con Otras Realidades

- Información Adicional para el Profesorado:
- Fomento de la Empatía para mejorar el compromiso de los alumnos y alumnas



Fomentar la empatía en las aulas es esencial porque ayuda a los alumnos y alumnas a comprender y conectar con perspectivas diversas, fomentando un entorno de aprendizaje más inclusivo y solidario. Las y los estudiantes empáticos tienen más probabilidades de adoptar comportamientos sociales positivos, reducir el acoso y crear un ambiente de colaboración.

La empatía también fomenta la inteligencia emocional, el pensamiento crítico y una mejor comunicación, permitiendo a las y los estudiantes reflexionar sobre retos globales como el cambio climático o la migración desde una perspectiva centrada en el ser humano.

Esta comprensión les capacita para convertirse en ciudadanos y ciudadanas del mundo más compasivos y responsables.

- **Recurso:** [¿Cómo Trabajar la Empatía en el Aula?](#) - HS Educación
- **Tiempo:** 10-15 minutos para leer y explorar el recurso.
- **Propósito:** Ofrece estrategias y actividades para fomentar la empatía en el aula, que pueden ser especialmente útiles para preparar a los alumnos y alumnas para el encuentro con personas migrantes.

Etapa 4:

Tomar Medidas y Sensibilizar



La Etapa 4 capacita al alumnado para aplicar sus conocimientos creando campañas de sensibilización y actuando en su escuela o comunidad.

Esta etapa incluye una metodología de «Café del Mundo» (véase la hoja de trabajo 7, página 4) que incluye diálogos estructurados en grupo sobre temas como el activismo medioambiental, la educación científica y las sociedades inclusivas.

La etapa también proporciona herramientas para la lluvia de ideas, animando a las y los estudiantes a desarrollar planes de acción viables para abordar los problemas del clima y la migración en su escuela o comunidad.

La etapa incluye 2 fichas (7-8) y el anexo 5 sobre Pasar a la Acción.

Ficha 7 Resumen: Perspectivas sobre el Cambio que Necesitamos - Café del Mundo

Esta ficha involucra a las y los estudiantes en debates significativos con personas expertas y profesionales que trabajan en el cambio medioambiental y la migración. Sus objetivos son:

- 1. Inspiración a través de la Interacción:** Facilitar conversaciones que inspiren a las y los estudiantes exponiéndolos a los esfuerzos y conocimientos del mundo real para abordar estas cuestiones.
- 2. Explorar Soluciones:** Presentar al alumnado opciones y estrategias prácticas para contribuir a reducir el cambio medioambiental y fomentar sociedades más inclusivas.

Etapa 4:

Tomar Medidas y Sensibilizar

Ficha 8 Resumen: Selección de Experiencias y Adquisición de Compromisos

Esta ficha se centra en empoderar a los alumnos y alumnas para pasar a la acción:

1. **Explorar Opciones Colectivas:** Presentar a las y los estudiantes diversas formas en las que pueden contribuir a reducir el cambio climático y fomentar sociedades inclusivas.
2. **Fomentar el Compromiso Continuado:** Proporcionar información, inspiración e ideas prácticas para aquellos y aquellas que deseen seguir participando en estos temas.
3. **Planificación de proyectos:** Decidir en común el marco principal de dos proyectos que se desarrollarán en grupo.



Etapa 4:

Tomar Medidas y Sensibilizar

Anexo 5: Pasar a la Acción

Este documento ofrece diversos ejemplos e ideas para que las y los estudiantes emprendan acciones relacionadas con el clima. Incluye iniciativas creativas como la pintura de murales, eventos de recaudación de fondos como la “Marcha de las Personas Refugiadas”, campañas en las redes sociales, narración de historias y creación de podcasts.

También fomenta la defensa de las y los refugiados climáticos y ofrece recursos para organizar juegos de rol o proyectos de investigación para concienciar y abogar por el cambio en cuestiones climáticas y migratorias.



Incluso sin conocimientos profundos, las y los profesores pueden orientar los debates sobre:

- **Empatía:** "¿Qué crees que se siente al perder tu casa por una inundación?"
- **Responsabilidad:** "¿Qué pequeñas acciones podemos llevar a cabo para reducir desperdicios o ayudar a otras personas?"

De este modo, se pasa de enseñar datos a fomentar la comprensión y el empoderamiento.

- **Ciudadanía activa:** Fomentar la ciudadanía activa entre las y los estudiantes es crucial porque les enseña a comprometerse con sus comunidades, a comprender los retos sociales y medioambientales y a convertirse en defensores y defensoras de un cambio positivo. La ciudadanía activa ayuda a los y las estudiantes a desarrollar el liderazgo, la empatía y el sentido de la responsabilidad ante problemas globales como el cambio climático. Les dota de las habilidades necesarias para participar en procesos democráticos y tomar decisiones con conocimiento de causa que repercutan en la sociedad.
- **Recurso:** [Ciudadanía y Participación - Consejo de Europa](#)
- **Tiempo:** 15-20 minutos para explorar.
- **Propósito:** Proporciona ideas y estrategias para implicar a las y los jóvenes en actividades cívicas, lo que es esencial para capacitar al alumnado para actuar en materia de cambio climático y migración.