

**Una guía paso a
paso para
profesores sobre
cómo implementar
el plan de estudios
en el aula**



Cofinanciado por la
Unión Europea



Una guía paso a paso para profesores sobre cómo implementar el currículo en el aula

Esta guía tiene como objetivo brindar apoyo para la implementación del proyecto Together4Change en el aula. Esta propuesta pedagógica se basa en el curso del proyecto Change y en los hallazgos del proyecto U-Change, con mejoras basadas en los comentarios de los docentes y socios que han estado participando en el proyecto Change.

Además, este plan de estudios incluye perspectivas de personas con antecedentes migratorios para garantizar que los materiales y la terminología utilizados sean apropiados y relevantes.

Esta propuesta pedagógica pretende ser flexible y adaptable a los diferentes contextos en el aula. Para materiales o asesoramiento más específicos consulte con su socio nacional de Together4Change.



Co-funded by
the European Union

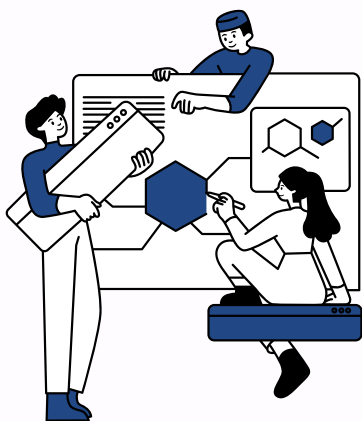
1



Antecedentes de Together4Change

El programa pedagógico que se describe en esta guía para docentes forma parte del proyecto Together4Change. Together4Change es una iniciativa destinada a la sensibilización en las escuelas y la promoción del pensamiento crítico, al mismo tiempo que fomenta la integración de migrantes y refugiados. El proyecto estimula a los estudiantes a colaborar con migrantes y refugiados en acciones solidarias dentro de sus escuelas y comunidades locales.

Al crear oportunidades de participación en progreso, Together4Change ayuda a derribar barreras y fomenta la comprensión y la empatía. Estas interacciones darán lugar a iniciativas conjuntas de sensibilización que permitirán a los estudiantes e inmigrantes experimentar y promover los valores comunes de la UE, como la dignidad humana, el compromiso cívico y la participación.



Co-funded by
the European Union

2



Nuestro enfoque sobre la educación

Comprender el contexto

Importancia de lo que tenemos en nuestra vida, conocimiento, sentimiento, antes de empezar.

Antes de empezar, es importante entender el contexto de los estudiantes, su aula, su escuela y su comunidad.



¿Cuál es el punto de partida de este proyecto en tu entorno?

- **Experiencia y reflexión en cada etapa**
- **La educación es más que la adquisición de conocimiento fáctico puro.**



- **Los estudiantes aprenderán a:**

- Emitir juicios (y también valorar juicios) en un mundo complejo.
- Ser capaces de articular sus propios sentimientos y valores para desarrollar un pensamiento crítico.
- Cuestionar estereotipos, prejuicios y suposiciones a través de información y experiencias sorprendentes o desafiantes.
- Reflexionar sobre sus propias reacciones y emociones y las de los demás.
- Entender quiénes son y cómo se relacionan con los demás.
- Cultivarse con sus propias experiencias, así como con las de los demás, favorecido por encuentros interpersonales.
- Ser guiados y apoyados por otros en su viaje de aprendizaje.



Co-funded by
the European Union

3



Nuestro enfoque en la educación



Una vez los estudiantes internalicen nuevos significados, actitudes y valores, se sentirán impulsados a actuar.

Trabajar en colaboración y sin dejar a nadie atrás hace que el aprendizaje sea más significativo y fomenta la justicia social.



El verdadero aprendizaje requiere de reflexión. Es importante que tanto los estudiantes como los profesores reconozcan el impacto de los nuevos conocimientos. El aprendizaje consciente es fundamental.



Co-funded by
the European Union

4



Estructura del currículo

Las etapas del plan de estudios

El plan de estudios se divide en seis etapas. Algunas etapas requieren de una sesión de 45 a 50 minutos, mientras que otras pueden requerir dos sesiones de 45 a 50 minutos cada una. Le recomendamos que se tome el tiempo necesario para repasar todas las etapas con sus estudiantes, pero en los casos en que esto no sea posible, se puede adaptar el plan de estudios. Puede pedirle asesoramiento a su socio local sobre la mejor manera de implementar el plan de estudios.

Participación de su socio nacional de Together4Change

Para este proyecto es esencial que establezcas una alianza con tu socio nacional de Together4Change. Su participación es especialmente importante en las etapas 3 y 6, aunque la colaboración también puede darse en otras etapas. Together4Change ofrece la oportunidad de establecer una alianza más sólida para que el aprendizaje y las acciones sean más significativos.

Hojas de trabajo

Cada etapa incluye una hoja de trabajo para que los docentes ayuden a implementar el taller, brindando información y consejos esenciales. Además, cada etapa incluye una hoja de trabajo para los estudiantes que contiene preguntas para ejercicios, juegos de roles, actividades y prácticas reflexivas. Se recomienda que los docentes impriman las hojas de trabajo para los estudiantes antes de cada sesión y las distribuyan, asegurándose de que los estudiantes tengan las preguntas a mano.



Co-funded by
the European Union

5



Estructura del currículo

Explorando la autoconciencia

Reconocer la importancia de la autoconciencia antes de relacionarse con los demás, ya sean diferencias percibidas o reales.

Recepción y procesamiento de información crítica

Adquirir activamente conocimientos y desarrollar habilidades en el uso efectivo de los medios, perfeccionando al mismo tiempo la capacidad de analizar críticamente la información.

Perspectivas cambiantes

Fomentar cambios de perspectiva a través de encuentros significativos, animando a las personas a involucrarse emocionalmente y reflexionar sobre sus experiencias.

*Aquí, recomendamos discutir esta etapa previamente con tu socio nacional Together4Change para programar el día y coordinar con la persona que participará del encuentro.

Formación y representación de juicios

Promover el cambio de perspectiva reflexionando sobre los principios morales y facilitando debates sobre creencias personales.

Abordar los prejuicios

Crear conciencia de que las generalizaciones pueden ocultar las realidades únicas de cada individuo y dar lugar a la discriminación.

Tomando acción

Inspirar la apertura mental y potenciar el cambio a través de acciones colaborativas con otros.

*Aquí encontrará desafíos de acción para cada una de las etapas anteriores que pueden implementar los estudiantes en colaboración con organizaciones o representantes locales de migrantes y refugiados, facilitados por su socio nacional Together4Change.



Co-funded by
the European Union

6



Estructura del escenario



Introducción:

En esta sección se describen el objetivo, los objetivos, los términos clave, el contenido, los métodos y el calendario.



Actividad:

Una descripción de la actividad. Algunas actividades son adecuadas para estudiantes de entre 12 y 18 años, mientras que otras pueden adaptarse para estudiantes menores o mayores de 15 años. (La edad de 15 años es orientativa; utilice el contexto de su aula para determinar las actividades más apropiadas).



Consejos para profesores:

Sugerencias útiles para ayudarle a implementar la propuesta de manera efectiva.



Juntos por el cambio:

Un recordatorio de la importancia de la colaboración con su socio nacional de Together4Change para impulsar un cambio real. (Esta sección será especialmente relevante en las etapas 3 y 6).



Práctica reflexiva:

Un breve ejercicio para que los alumnos reflexionen individualmente sobre lo que han aprendido y sentido durante cada etapa. Esto se puede hacer al final de la lección o se puede asignar como tarea para casa, lo que permite a los alumnos crear un archivo personal para sus reflexiones en todas las etapas.



Resumen y transición:

Una breve recomendación para concluir cada etapa e introducir la siguiente.



Co-funded by
the European Union



Evaluar el impacto



Antes de implementar el plan de estudios con sus estudiantes, es esencial realizar una evaluación para evaluar su comprensión y percepción actual de los conceptos que se abordarán. Esta evaluación inicial servirá como base para medir el impacto del plan de estudios. Después de completar el plan de estudios, se realizará una evaluación posterior para determinar los nuevos conocimientos adquiridos y cualquier cambio en las percepciones de los estudiantes. El proceso de evaluación está estructurado para garantizar una recopilación de datos eficaz y, al mismo tiempo, mantener el anonimato de los estudiantes. Así es como funciona:

Registro:
Los profesores deben registrarse a través del enlace proporcionado en jrchange.org/projects/together-for-change/ y seleccionar su idioma preferido para registrarse.

Name

First Last

Email

Address (Required)

City ZIP / Postal Code

Country

Untitled

- Hungary
- Croatia
- Greece
- Italy
- Serbia
- Portugal
- Spain

SUBMIT



Co-funded by
the European Union

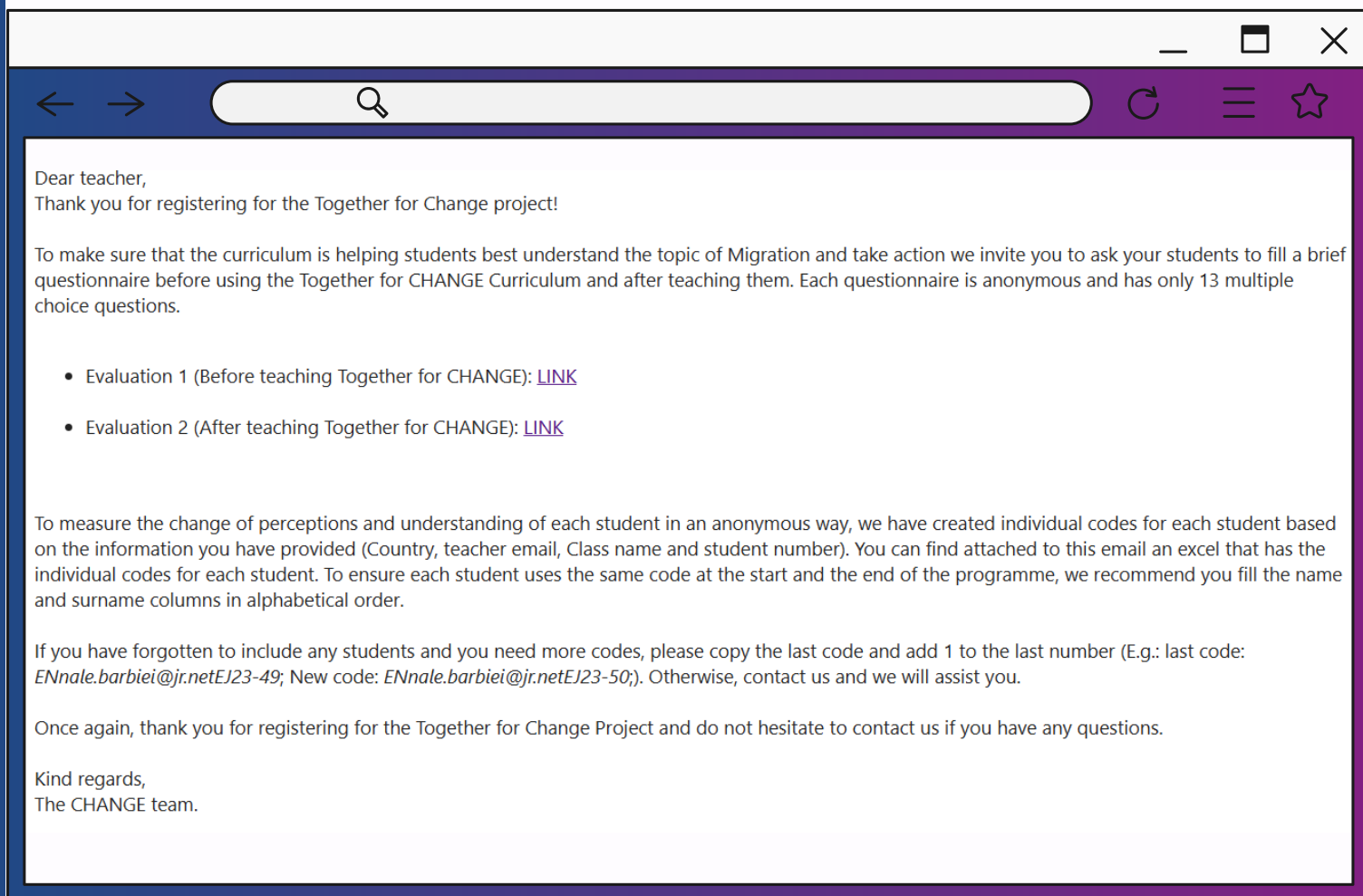
8



Evaluar el impacto

Recibir códigos de evaluación:

Una vez finalizada la inscripción, los profesores recibirán un correo electrónico con un archivo Excel con los códigos únicos correspondientes al número de alumnos que figuran en el formulario de inscripción. Este correo electrónico también incluirá dos enlaces a los formularios de evaluación previa y posterior.



Asignación de código:

Los profesores deben asignar cada código único a un estudiante. Este proceso nos permite recopilar datos de evaluación al mismo tiempo que protegemos el anonimato y la información confidencial de los estudiantes. Puede resultar útil imprimir la lista de códigos, asociando cada código a un estudiante, para poder consultarla si algún estudiante la olvida.



Co-funded by
the European Union

9



Evaluar el impacto

Preevaluación:

Antes de comenzar el programa, los docentes deben compartir con sus alumnos el enlace al formulario de preevaluación. Es importante recordarles que utilicen los códigos asignados al completar el formulario de evaluación.

Post-evaluación:

Una vez finalizadas las etapas del plan de estudios, los docentes deben compartir con sus alumnos el enlace al formulario de evaluación posterior. Nuevamente, los alumnos deben utilizar el mismo código que utilizaron para el formulario de evaluación previa.

Evaluations 1

Basic Data

All fields are mandatory

ID *
Identifier

Country *
Select a value

City *
Select a value

School *
Select a school

Gender *
 Male Female Non-Binary

Age *
Please enter a number from 11 to 19.

School year *
Select a value

Nationality *
Select a value

Page 1 of 4. Go to next page »

Evaluations 2

Basic Data

All fields are mandatory

ID *
Identifier

This field is required.

Country *
Select a value

City *
Select a value

This field is required. This field is required.

School *
Select a school

This field is required.

Gender *
 Male Female Non-Binary

This field is required.

Age *
Please enter a number from 11 to 19.

This field is required.

School year *
Select a value

This field is required. This field is required.

Page 1 of 3. Go to next page »



Co-funded by
the European Union

10



Preparación del curso

El curso se centra en la participación constructiva con la diversidad en varios aspectos y tiene como objetivo fomentar la apertura hacia las diferencias percibidas o reales. Para prepararse de manera eficaz, tómese un momento para evaluar la dinámica dentro de su aula:



- **¿Cuál es la composición actual de su clase en términos de los orígenes sociales, étnicos y culturales de los estudiantes?**



- **¿Han surgido conflictos a raíz de estas diferencias o existen problemas persistentes?**



Co-funded by
the European Union

Preparación del curso

Por favor evalúe la naturaleza y gravedad de cualquier conflicto dentro de su aula:

¿Son los conflictos lo suficientemente importantes como para impedir debates abiertos sobre diversidad y migración? Teniendo en cuenta los objetivos y las actividades de este curso, ¿cree que los estudiantes pueden mostrarse reacios a participar debido a estas tensiones existentes? Alternativamente, ¿podrían intensificarse estos conflictos y dar lugar a interacciones perjudiciales entre los estudiantes?

Si este es el caso, continuar con el curso puede no ser beneficioso, ya que podría reforzar dinámicas negativas en lugar de fomentar la comprensión. En tales situaciones, es fundamental abordar estos conflictos utilizando técnicas de gestión de conflictos establecidas y, si es necesario, buscar apoyo profesional para facilitar debates abiertos. También puede ser útil consultar con las autoridades escolares sobre la viabilidad de realizar el curso e identificar el apoyo externo necesario.



Por otra parte, ¿los conflictos brindan la oportunidad de entablar debates significativos? Si es así, estas tensiones pueden servir como momentos valiosos para que los estudiantes adquieran una comprensión más profunda de sí mismos y de los demás, lo que promueve una mayor apertura. Hable sobre estos desafíos con su socio nacional de Together4Change para determinar las mejores estrategias para su contexto específico.



Co-funded by
the European Union

12



Preparación del curso

Tu propia historia y situación de partida

Uno de los principales objetivos del curso es ayudar a los estudiantes a adquirir conocimientos fácticos sobre las experiencias de los refugiados y los migrantes. Como docente, no es necesario que seas un experto en este tema ni que tengas amplios conocimientos previos.

Sin embargo, es esencial reconocer cualquier limitación en su comprensión y reconocer cuándo es necesaria más información.

El socio nacional del proyecto Together4Change brindará oportunidades de capacitación para los docentes, lo que puede resultar beneficioso para prepararse para la implementación del curso.



Prepara el camino para tu asociación

Es importante que usted establezca una asociación con su socio de Together4Change y con organizaciones o representantes liderados por migrantes/refugiados que tengan experiencia en el tema.

Su socio nacional de Together4Change estará disponible durante todo el proceso y le ofrecerá apoyo y orientación según sea necesario. Puede coordinarse con ellos para abordar cualquier desafío o pregunta que pueda surgir antes y durante la fase de implementación, asegurándose de que se puedan realizar los ajustes necesarios.

Al establecer esta asociación desde el principio, podrán planificar de manera colaborativa cómo participar mejor en el proyecto.



Co-funded by
the European Union

13

