

**Um Guia Passo-a-  
Passo para  
Professores sobre  
Como Implementar  
o Currículo na Sala  
de Aula**



Co-funded by  
the European Union



# ÍNDICE

**01** Introdução

**14** Etapa 1: Explorar a Consciência de Si Mesmo

**26** Etapa 2: Receber e Processar Informação Crítica

**39** Etapa 3: Mudança de Perspetivas

**51** Etapa 4: Formar e representar julgamentos

**64** Etapa 5: Lidar com preconceitos

**73** Etapa 6: Entrar em ação

**82** Conclusão

# Um Guia Passo-a-Passo para Professores sobre Como Implementar o Currículo na Sala de Aula

Este guia foi criado para apoiar na implementação do projeto Together4Change na sua sala de aula. Esta proposta pedagógica baseia-se no curso do Projeto Change e nos resultados do projeto U-Change, com melhorias baseadas no feedback de professores e parceiros que têm participado no Projeto Change.

Adicionalmente, este currículo inclui perspetivas de pessoas com histórico migratório para garantir que os materiais e a terminologia usados sejam apropriados e relevantes. Esta proposta pedagógica pretende ser flexível e adaptável a diferentes contextos de sala de aula.

Para materiais ou orientações mais específicos, pode sempre contar com o parceiro nacional do Together for Change, JRS Portugal.



Co-funded by  
the European Union

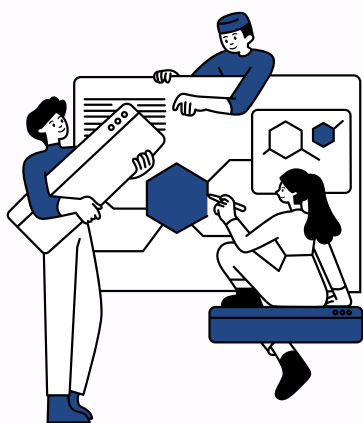
1



# Contexto do Together4Change

O currículo pedagógico descrito neste guia do professor faz parte do projeto Together4Change. O Together4Change é uma iniciativa que visa aumentar a conscientização nas escolas e promover o pensamento crítico, enquanto fomenta a integração de migrantes e refugiados.

O projeto incentiva os estudantes a colaborarem com migrantes e refugiados em ações de solidariedade nas suas escolas e comunidades locais. Ao criar oportunidades contínuas de envolvimento, o Together4Change ajuda a derrubar barreiras e promove a compreensão e empatia. Estas interações levarão a iniciativas conjuntas de sensibilização, permitindo que estudantes e migrantes experimentem e promovam valores partilhados da União Europeia, como a dignidade humana, o envolvimento cívico e a participação.



Co-funded by  
the European Union

2



# A Nossa Abordagem à Educação

## Contexto do Together4Change

*Importância do que temos nas nossas vidas, conhecimento, sentimentos, antes de começarmos.*

Antes de começar, é importante compreender o contexto dos seus alunos, da sala de aula, da escola e da comunidade.



**Qual é o ponto de partida para este projeto no seu ambiente?**

**Experiência e reflexão em cada etapa**

A educação é mais do que a aquisição de conhecimento factual puro.



## Os alunos precisam de:

- Aprender a fazer julgamentos (incluindo julgamentos de valor) num mundo complexo.
- Ser capazes de incluir os seus próprios sentimentos e valores de forma a desenvolver o pensamento crítico.
- Desafiar estereótipos, preconceitos e pressupostos anteriores através de informações e experiências surpreendentes ou desafiadoras.
- Refletir sobre as suas próprias reações e emoções, bem como sobre as dos outros.
- Compreender quem são e como se relacionam com os outros.
- Aprender com as suas próprias experiências, assim como com as dos outros, facilitadas através de encontros interpessoais.
- Ser guiados e apoiados por outros na sua jornada de aprendizagem.



Co-funded by  
the European Union

3



# A Nossa Abordagem à Educação



Uma vez que os alunos internalizem novos significados, atitudes e valores, vão então sentir vontade de agir.

Trabalhar colaborativamente, sem deixar ninguém para trás, torna a aprendizagem mais significativa e promove a justiça social.



A verdadeira aprendizagem requer reflexão. É importante que tanto os alunos como os professores reconheçam o impacto do novo conhecimento. A aprendizagem consciente é fundamental.



Co-funded by  
the European Union

4



# Estrutura do currículo

## As etapas do currículo

O currículo está dividido em 6 etapas. Recomendamos que reserve tempo para passar por todas as etapas com os seus alunos, mas, caso isso não seja possível, pode adaptá-lo. Pode perguntar ao seu parceiro local qual a melhor forma de o fazer. (Algumas etapas exigem apenas uma sessão de 45-50 minutos, enquanto outras podem exigir duas sessões de 45-50 minutos cada).

## Envolvimento do Parceiro Nacional do Together4Change

Para este projeto, é essencial que estabeleça uma parceria com o seu parceiro nacional do Together4Change. O envolvimento do JRS Portugal é particularmente importante nas etapas 3 e 6, embora a colaboração possa ocorrer noutras etapas também. O Together4Change oferece a oportunidade de estabelecer uma parceria mais sólida para tornar a aprendizagem e as ações mais significativas.

## Folhas de trabalho

Cada etapa inclui uma folha de trabalho para professores, de forma a ajudar na implementação do workshop, que conta com informações essenciais e dicas. Além disso, cada etapa contém uma folha de trabalho para alunos, com questões para exercícios, incluindo dramatizações, atividades e práticas de reflexão. Recomenda-se que os professores imprimam as folhas de trabalho dos alunos antes de cada sessão e as distribuam, garantindo que os alunos têm as questões prontamente disponíveis.



Co-funded by  
the European Union

5



# Estrutura do currículo



## **Explorar a Consciência de Si Mesmo**

Para reconhecer a importância da autoconsciência antes de interagir com os outros, quer sejam diferenças percebidas ou reais.



## **Receber e Processar Informação Crítica**

Para adquirir conhecimento ativamente e desenvolver competências no uso eficaz dos media, enquanto a capacidade de analisar criticamente as informações é melhorada.



## **Mudança de Perspectivas**

Para promover mudanças de perspectiva através de encontros significativos, incentivando os indivíduos a envolver-se emocionalmente e refletir sobre as suas experiências.

\*Aqui, recomendamos que discuta esta etapa antecipadamente com o seu parceiro nacional do Together4Change para agendar o dia e coordenar com a pessoa que participará no encontro.



## **Formação e Representação de Julgamentos**

Para promover a mudança de perspectiva, refletindo sobre princípios morais e facilitando discussões sobre crenças pessoais.



## **Abordagem dos Preconceitos**

Para sensibilizar sobre como as generalizações podem obscurecer as realidades únicas dos indivíduos, levando à discriminação.



## **Agir**

Para inspirar uma mentalidade aberta e capacitar a mudança através de ações colaborativas com outros.

\*Aqui, encontrará desafios de ações para cada uma das etapas anteriores, que podem ser implementados pelos alunos em colaboração com organizações locais de migrantes e refugiados ou representantes, facilitados pelo seu parceiro nacional do Together4Change.



Co-funded by  
the European Union

6





# Estrutura de Cada Etapa



## **Introdução:**

Esta secção descreve o objetivo, objetivos específicos, termos-chave, conteúdo, métodos e tempo.



## **Atividade:**

Descrição da atividade. Algumas atividades são adequadas para alunos dos 12 aos 18 anos, enquanto outras podem ser adaptadas para menores ou maiores de 15 anos. (A idade de 15 anos é uma orientação; use o contexto da sua sala de aula para determinar as atividades mais apropriadas.)



## **Dicas para Professores:**

Sugestões úteis para o ajudar a implementar a proposta de forma eficaz.



## **Together4Change:**

Um lembrete da importância da colaboração com o seu parceiro nacional do Together4Change para promover uma mudança real. (Esta secção será particularmente relevante nas etapas 3 e 6.)



## **Prática Reflexiva:**

Um breve exercício para os alunos refletirem individualmente sobre o que aprenderam e sentiram durante cada etapa. Pode ser feito no final da aula ou atribuído como trabalho de casa, permitindo aos alunos criar um ficheiro pessoal para as suas reflexões ao longo de todas as etapas.



## **Resumo e Transição:**

Uma breve recomendação para concluir cada etapa e introduzir a próxima.



Co-funded by  
the European Union



# Avaliar o impacto



Antes de implementar o currículo com os seus alunos, é essencial realizar uma avaliação para perceber o entendimento e as perceções atuais dos conceitos a serem abordados. Esta avaliação inicial servirá como uma linha de base para medir o impacto do currículo. Após completar o currículo, será realizada uma avaliação final para determinar o novo conhecimento adquirido e quaisquer alterações nas perceções dos alunos. O processo de avaliação está estruturado para garantir uma recolha de dados eficaz, mantendo o anonimato dos alunos. Eis como funciona:

## Registo:

Os professores devem-se registar através do link fornecido em <https://jrschange.org/projects/together-for-change/> e selecionar o idioma preferido para o registo.

**Name**

\_\_\_\_\_  
First Last

**Email**

\_\_\_\_\_

**Address (Required)**

\_\_\_\_\_  
City ZIP / Postal Code

\_\_\_\_\_  
Country

**Untitled**

- Hungary
- Croatia
- Greece
- Italy
- Serbia
- Portugal
- Spain

**SUBMIT**



Co-funded by  
the European Union

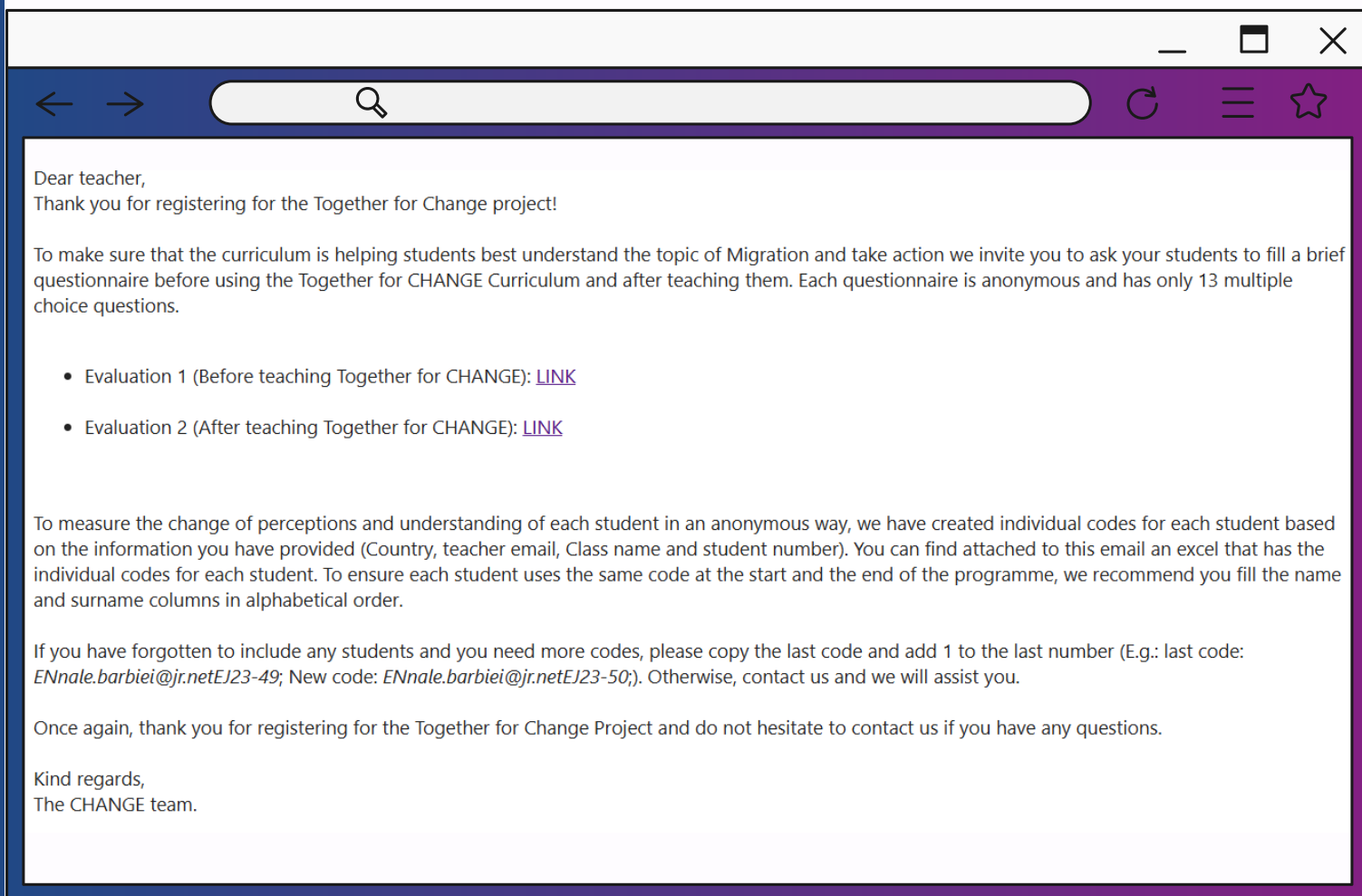
8



# Avaliar o impacto

## Receção dos Códigos de Avaliação:

Após o registo, os professores receberão um e-mail com um ficheiro Excel contendo códigos únicos correspondentes ao número de alunos listados no formulário de registo. Este e-mail incluirá ainda 2 links para os formulários de pré e pós-avaliação.



## Atribuição de Códigos:

Os professores devem atribuir cada código único a um aluno. Este processo permite recolher dados de avaliação, protegendo o anonimato dos alunos e informações sensíveis. Pode ser útil imprimir a lista de códigos, associando cada código a um aluno, para se referir a ela caso algum aluno se esqueça.



Co-funded by  
the European Union

9



# Avaliar o impacto

## Pré-Avaliação:

Antes de iniciar o currículo, os professores devem partilhar o link da pré-avaliação com os alunos. É importante lembrar os alunos de usarem os seus códigos atribuídos ao preencher o formulário de avaliação.

## Pós-Avaliação:

Após completar as etapas do currículo, os professores irão realizar a pós-avaliação com os alunos, partilhando o link da mesma. Mais uma vez, os alunos devem usar os mesmos códigos da pré-avaliação.

## Evaluations 1

### Basic Data

All fields are mandatory

ID \*  
Identifier

Country \*  
Select a value

City \*  
Select a value

School \*  
Select a school

Gender \*  
 Male  Female  Non-Binary

Age \*  
Please enter a number from 11 to 19.

School year \*  
Select a value

Nationality \*  
Select a value

Page 1 of 4. Go to next page »

## Evaluations 2

### Basic Data

All fields are mandatory

ID \*  
Identifier

This field is required.

Country \*  
Select a value

City \*  
Select a value

This field is required. This field is required.

School \*  
Select a school

This field is required.

Gender \*  
 Male  Female  Non-Binary

Age \*  
Please enter a number from 11 to 19.

This field is required. This field is required.

School year \*  
Select a value

This field is required. This field is required.

Page 1 of 3. Go to next page »



Co-funded by  
the European Union

10



# Preparação do Curso

O curso foca-se no envolvimento construtivo com a diversidade em vários aspetos e visa fomentar a abertura para diferenças, tanto percebidas como reais. Para uma preparação eficaz, reserve um momento para avaliar a dinâmica dentro da sua sala de aula:

**?** Qual é a composição atual da sua turma em termos de origens sociais, étnicas e culturais dos alunos?



**?** Houve algum conflito decorrente dessas diferenças ou existem questões em curso?



Co-funded by  
the European Union

# Preparação do Curso

**Por favor, avalie a natureza e a gravidade de quaisquer conflitos dentro da sala de aula:**

Os conflitos são significativos o suficiente para impedir discussões abertas sobre diversidade e migração? Considerando os objetivos e atividades deste curso, acredita que os alunos possam ficar relutantes em participar devido a essas tensões? Alternativamente, esses conflitos poderiam escalar, levando a interações prejudiciais entre alunos?

Se for o caso, prosseguir com o curso pode não ser benéfico, pois poderá reforçar dinâmicas negativas em vez de promover compreensão. Nessas situações, é crucial abordar os conflitos através de técnicas estabelecidas de gestão de conflitos e, se necessário, procurar apoio profissional para facilitar discussões abertas. Consultar as autoridades escolares sobre a viabilidade de conduzir o curso e identificar qualquer apoio externo necessário também pode ser útil.



Por outro lado, os conflitos representam uma oportunidade para discussões significativas? Se sim, as tensões existentes podem servir como momentos valiosos para que os alunos ganhem uma compreensão mais profunda de si mesmos e dos outros, promovendo uma maior abertura. Discuta esses desafios com o seu parceiro nacional do Together4Change para determinar as melhores estratégias para o seu contexto específico.



Co-funded by  
the European Union

12



# Preparação do Curso

## A Sua Própria Formação e Ponto de Partida

Um dos principais objetivos do curso é ajudar os alunos a adquirirem conhecimento factual sobre as experiências de refugiados e migrantes. Como professor, não precisa de ser um especialista no tema ou ter conhecimento prévio extenso.

No entanto, é essencial reconhecer quaisquer limitações na sua compreensão e saber quando é necessário obter mais informações.

O parceiro nacional do projeto Together4Change fornecerá oportunidades de formação para professores, o que pode ser útil na preparação para a implementação do curso.



## Preparar o caminho para a sua parceria

É importante estabelecer a parceria com o seu parceiro do Together4Change e com representantes ou organizações lideradas por migrantes/refugiados com experiência no tema. O seu parceiro nacional do Together4Change estará disponível ao longo do processo, oferecendo apoio e orientação conforme necessário.

Pode coordenar com o JRS Portugal, caso seja necessário resolver qualquer desafio ou dúvida que possam surgir antes e durante a fase de implementação, garantindo que os ajustes necessários possam ser feitos. Ao estabelecer esta parceria desde o início, pode planear colaborativamente a melhor forma de se envolver no projeto.



Co-funded by  
the European Union

13

