



ETAPA 4: TOMAR MEDIDAS



OBJETIVOS

- ✓ No dejar a las y los estudiantes después del curso con un sentimiento de impotencia, sino con alternativas para desarrollar plenamente su potencial si lo desean.
- ✓ Proporcionar a las y los estudiantes una conversación significativa e inspiración a través del contacto con personas que trabajan para minimizar el daño ambiental y/o promover sociedades más inclusivas.
- ✓ Facilitar maneras e información para que las y los estudiantes sigan comprometiéndose con estos temas.
- ✓ Presentar a las y los estudiantes una serie de opciones que les ayuden a contribuir a minimizar el cambio ambiental o a desarrollar sociedades más inclusivas.

Ficha 7: Perspectivas sobre el cambio que necesitamos: el World Café



OBJETIVOS

- ✓ Facilitar a las y los estudiantes alguna conversación significativa e inspiración a través del contacto con personas que trabajan en temas de cambio ambiental y migración.
- ✓ Presentar a las y los estudiantes una serie de opciones que les ayuden a contribuir a minimizar el cambio ambiental o a desarrollar sociedades más inclusivas.

ACTIVIDAD DE CALENTAMIENTO



ACTIVIDAD DE
CALENTAMIENTO



TIEMPO
PROPUESTO

5 minutos



MATERIALES
PROPUESTOS

✓ No se requiere
ningún
material

PASOS



La persona que modera la actividad presenta a los y las participantes en la «cafetería», su experiencia y antecedentes, y explica la metodología del World Café a las y los estudiantes (véase abajo)

ACTIVIDAD PRINCIPAL: World Café



ACTIVIDAD PRINCIPAL



TIEMPO PROPUESTO

45 minutos
(3 mesas)
60 minutos
(4 mesas)



MATERIALES PROPUESTOS

- ✓ 3/4 mesas
- ✓ Sillas
- ✓ Papeles grandes para poster o cartulinas
- ✓ Lapiceras y rotuladores de colores

The World Café methodology facilitates the hosting of large group dialogue. The world cafe has the following moments:

PASOS



Escenario

Crea un ambiente acogedor, con una mesa para cada grupo pequeño de conversación (véase el paso 3 «rondas en grupos pequeños») con suficientes sillas para que el grupo se siente (6 aproximadamente) y proporciona papel, bolígrafos de colores y artículos necesarios para tomar notas.

2

Bienvenida e introducción

Profesora/moderadora comienza con una cálida bienvenida y una introducción al proceso del World Café, estableciendo el contexto, compartiendo la «etiqueta del café» (aportar tus ideas y experiencia; escuchar para entender; conectar ideas; escuchar para descubrir patrones, discernimientos y preguntas más profundas; escribir, garabatear, dibujar...) y acomodando a los y las participantes.

3

Rondas en grupos pequeños

El proceso comienza con la primera de las rondas de conversación para pequeños grupos de personas sentados alrededor de una mesa. Aquí proponemos tener 4 mesas, y, en cada una de ellas, la persona anfitriona relacionado con el tema de la mesa.

Cada ronda está precedida por **una pregunta** especialmente diseñada para el contexto específico y el propósito deseado del World Café. En este caso, nuestra propuesta consiste en abordar las siguientes cuestiones, y cuenta con la presencia de personas directamente relacionadas con los temas que se van a tratar:

- La importancia de **la educación científica**: ¿cómo puede **la ciencia** ayudarnos a afrontar el cambio climático y ambiental? ¿Qué características deben tener los programas educativos para ayudar a las y los estudiantes a comprender y actuar ante los problemas de emergencia climática y ambiental y de migración? La persona anfitriona será alguien con formación científica con conocimientos del cambio climático y ambiental.
- ¿Qué significa ser un o una **activista ambiental** (una persona que hace campaña para provocar un cambio político o social)? ¿Qué acciones pueden emprender las y los estudiantes para mitigar el cambio climático y ambiental? El anfitrión o anfitriona será un o una **activista ambiental**.

- ¿Cuáles son las características de una sociedad inclusiva? ¿Cuáles son las prácticas que ayudan a las personas a sentirse bienvenidas y a participar activamente en sociedades de «acogida»? La persona anfitriona será una persona refugiada o migrante.
- ¿Qué significa ser **activista por los derechos de los y las migrantes**? ¿Qué acciones pueden emprender los estudiantes para defender los derechos de los refugiados y los migrantes? El anfitrión o anfitriona será un o una activista por los derechos de las personas migrantes.

Cada grupo debe ser diverso: el profesorado tiene que mezclar a los y las estudiantes para que reflejen una serie de características y habilidades que permita beneficiarse de diferentes perspectivas. Habrá 15 minutos para cada ronda/mesa. Comenzará con una intervención de 3 minutos del anfitrión o anfitriona, dando su respuesta personal a la pregunta, y luego el grupo entablará una conversación. El grupo dibujará, escribirá o reflejará por otros medios sus conclusiones principales en la cartulina que tiene cada mesa. (Dejar la cartulina en la mesa).

Transcurridos los quince minutos, cada miembro del grupo pasará a una nueva mesa diferente. Cada grupo trabajará lo que el grupo anterior ha escrito en la cartulina como respuesta a las preguntas, y hará comentarios a la misma, la completará, etc. Las y los anfitriones de cada mesa podrán informar a los y las participantes sobre el debate de los grupos anteriores y lo que está escrito en la cartulina. (Adaptado de "The world Cafe" <http://theworldcafe.com/>)

Lo ideal es disponer de al menos un miembro por cada perfil (refugiado o refugiada, científico o científica, activista ambiental, activista a favor de personas desplazadas). Si no encontramos un perfil externo, puede haber docentes o personas de la comunidad educativa que cubran ciertos perfiles y se pueden presentar posibles «acciones de estudiantes embajadorxs» (véase abajo) en cada mesa. En el segundo año del proyecto también pueden participar los estudiantes que fueron embajadores el año anterior.

CIERRE



ACTIVIDAD DE CIERRE



TIEMPO PROPUESTO

10 minutos



MATERIALES PROPUESTOS

- ✓ Posters o cartulinas de la actividad principal

PASOS



los grupos vuelven a la primera mesa donde empezaron. Observan los comentarios de todos los grupos y, con la ayuda del anfitrión o anfitriona de la mesa, resumen las principales conclusiones de los grupos y las plasman en un cartel que cuelgan de la pared del aula.

Ficha 8: Selección de experiencias y compromisos



OBJETIVOS

- ✓ Presentar a las y los estudiantes una serie de opciones colectivas que contribuyan a minimizar el cambio ambiental o a desarrollar sociedades más inclusivas.
- ✓ Proporcionar información, inspiración y propuestas concretas a los estudiantes que quieran seguir participando en estos temas.
- ✓ Objetivo de la sesión: reflexionar y acordar las líneas generales de dos proyectos que hay que desarrollar.

ACTIVIDAD DE CALENTAMIENTO



ACTIVIDAD DE
CALENTAMIENTO



TIEMPO
PROPUESTO

5 minutos



MATERIALES
PROPUESTOS

✓ Soporte para
compartir un
video de
internet con
los grupos

PASOS



proyectar 4 vídeos inspiradores sobre el activismo, sobre cuatro mujeres, cuatro continentes, cuatro activistas:

- Wangari Maathai
(<https://www.youtube.com/watch?v=6vgJKOvEKE4>)
- Berta Cáceres
(<https://www.youtube.com/watch?v=AR1kwx8b0ms>)
- Sara Mora
(<https://www.youtube.com/watch?v=CAKe70qFdiA>)
- Greta Thunberg
(https://www.youtube.com/watch?v=_pnDwRHeuD8)

ACTIVIDAD PRINCIPAL: metodología 4x4x4



ACTIVIDAD
PRINCIPAL



TIEMPO
PROPUESTO
25 minutos



MATERIALES
PROPUESTOS

- ✓ 6 dispositivos con conexión a internet
- ✓ Papel y lapicera para cada estudiante

PASOS

1

El profesor o profesora presentará algunas de las ideas aportadas sobre el «proyecto de CAMBIO ambiental y migración» (5 minutos):

- Estas ideas de ejemplo se detallan en el Anexo IV.

2

Metodología 4x4x4 (25 minutos)

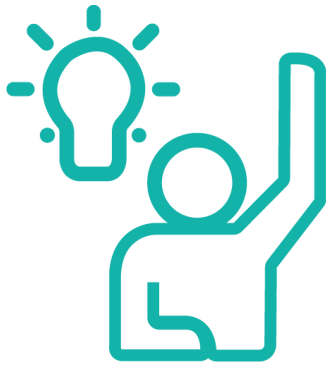
- Cada participante dispone de 4 minutos para escribir individualmente 4 ideas en un papel (al menos 2 deberían estar relacionadas con el cambio climático y medioambiental y las otras 2 con cuestiones de migración).

Las propuestas deben tener las siguientes características: ser concretas, factibles, y poderse realizar en el espacio y el tiempo del centro (por ejemplo, en un recreo, una semana para la preparación y otra para la «ejecución»).

- A continuación, el grupo se divide en parejas. Cada pareja llega a un acuerdo y escribe 4 de las 8 ideas que tenían (2 de ellas tienen que incluir temas de cambio ambiental y 2 de migración). Esto implica una selección (o, quizás en algunos casos, una agrupación) de ideas.
- El siguiente paso sería llevar a cabo el mismo proceso de selección de ideas pero con el grupo de 4.
- El proceso se repite en grupos de 8 personas y continúa hasta que, finalmente, todo el grupo se reúne para poner en común lo que se ha hecho y seleccionar 4 acciones: al menos 2 acciones deberían ser de temas de cambio climático y ambiental y otras 2 de temas de migración; aunque es aún mejor si los y las estudiantes presentan acciones que impliquen ambos aspectos.

Tiempo: intervalo aproximado de 4-8 minutos, según lo que quien modere vea en el funcionamiento de los grupos.

CIERRE



ACTIVIDAD DE CIERRE



TIEMPO PROPUESTO

15 minutos



MATERIALES PROPUESTOS

✓ Herramienta de Plan de Acción

STEPS



Se hacen 4 grupos, uno por cada propuesta. Cada grupo comenzará a elaborar un plan de acción sobre cómo llevar a cabo la acción, siguiendo el [plan de acción del proyecto CHANGE](#). Este plan de acción se escribirá en un cartel que se colgará en la pared del aula.

Es probable que la planificación de la acción, a través del documento del plan de acción, lleve más tiempo que la actividad de cierre. La idea aquí es conseguir su interés y entusiasmo para llevar a cabo un proyecto. Lo ideal sería que se asignara tiempo adicional para trabajar en la acción.



Las y los estudiantes que cuenten con el apoyo de docentes y tengan interés en llevar a cabo los proyectos pueden pedir asesoramiento al equipo de «Change environment» para obtener información

